

WSC 3 – Rijswijk 2, maandag 30 januari 2012

Of het, gezien het vertoonde spel, wenselijk is om kampioen te worden, laat ik maar even in het midden. Maar met een nipte overwinning ($3 \frac{1}{2} - 4 \frac{1}{2}$) op deze koude januari-avond blijven wij in ieder geval in de race.

De uitslag doet wellicht anders vermoeden, maar in mijn beleving is het nimmer spannend geweest. Wij stonden al op $4 \frac{1}{2}$ toen wij onze nullen nog moesten gaan incasseren.

Het begon met het verzoek van Ed om op bord 3 te mogen spelen, waar ik eerst Frank had gepland. Frank had er geen bezwaar tegen. Hij speelde liever met zwart. Dus zodoende begon Ed met wit op bord 3 tegen de op rating sterkste opponent. Het leverde een betrekkelijk snelle remise op: $\frac{1}{2} - \frac{1}{2}$.

Daarna mocht ik weer eens (na tot nu toe slechts remises te hebben geproduceerd) het genoeg smaken een partijtje te winnen, en nog wel met wit op bord 1 in een soepel gespeeld klassiek aanvalspartijtje (zie voor het partijtje: onderaan het verslag): $\frac{1}{2} - 1 \frac{1}{2}$. Als tweede klaar met een winstpartijtje. Dat gaf mij het voorrecht om de beslissende fases in de andere partijen te zien na eerst even kort onder het genot van een biertje mijn partijtje te hebben doorgenomen met mijn tegenstander.

Tijdens mijn analyse waren Henk en Carel remise overeengekomen. Van de partij van Henk (bord 8) heb ik niets gezien, Carel (bord 7) stond dacht ik wel lekker maar zag een kleinigheidje over het hoofd. Omdat zijn tegenspeler het cadeautje retourneerde kwam hij er met de kleerscheuren van af. Twee remises en een tussenstand van $1 \frac{1}{2} - 2 \frac{1}{2}$.

Peter had mij onderhand aangeklampt en mij kond gedaan van de komende winstpartij van Frank (die op bord 4 zijn tegenstander over de lange diagonaal a8-h1 aan het slopen was) en de goede stellingen van Otto en Harry. Hij dacht eraan om na winst van Frank eventueel remise aan te bieden.

Frank bracht zijn sloperswerk snel tot een goed einde en scoorde een vol punt (goed voor zijn zelfvertrouwen) in een goed gespeelde partij: $1 \frac{1}{2} - 3 \frac{1}{2}$.

Het nader bekijken van de stellingen van Peter, Harry en Otto gaf mij aanleiding om aan Peter te vragen of het na twee nullen niet tijd werd voor een heel punt. Naar mijn mening bood zijn stelling daar alle aanleiding voor (in een draak stond de witte koning nog ongelukkig in het midden in een middenspel met lopers van ongelijke kleur; alle kans dus op aanval). Temeer ook omdat ik het verloop bij Otto en Harry niet helemaal vertrouwde.

Uiteindelijk werd dit scenario bewaarheid. Peter scoorde vlot ons volgende punt (Dd2#): $1 \frac{1}{2} - 4 \frac{1}{2}$ en Harry en Otto hielpen hun mooie stellingen om zeep. Otto had nog last van een Wijk-aan-Zee-dipje en koos het verkeerde plan in goede stelling (in plaats van zijn zwarte loper met f8 en Lb4 te activeren, koos hij met de opmars van zijn pionnen op de koningsvleugel voor het activeren van de tot dan toe levenloze witte loper op f3). Harry speelde net even te slordig de overgang naar het eindspel en vervolgens dat eindspel zelf. Mogelijk keek hij iets te veel naar de klok van zijn tegenstander en iets te weinig naar het bord. Al met al sloten we dus af met twee nullen, maar toen was de buit al binnen: $3 \frac{1}{2} - 4 \frac{1}{2}$. Voor de derde keer dus met $4 \frac{1}{2}$ winnaar. Uit 5 ronden met 8 matchpunten nog gedeeld aan kop (wel echter met een schamel aantal bordpunten).

Hans Hulshof – Wilco Oversloot, bord 1, WSC 3 – Rijswijk 2, 30-1-2012

1.e4 e5 2.Pf3 Pf6

Bah, Russisch, open e-lijn, alles afruilen en remise, dus maar iets anders.

3.Pc3 Pf6

Even dacht ik nog om Halloween te spelen met 4.Pxe5, maar het is er de tijd niet naar.

4.Lb5 d6

Beetje passief; ik dacht: of een kenner in een van die laffe systemen als het Russisch, Berlijns, dat hoe-heet-het-ook-alweer-systeem met 1.e4 d6 2.d4 en dan geen fianchetto maar een snel e5 dat Bart en Alfonso nogal eens spelen, of hij weet het niet.

5.d4 cxd4 6.Pxd4 Ld7 7.o-o Le7 8.Lxc6

Misschien te snel, maar dit type stelling bevalt me wel; ik heb vertrouwen in mijn paarden.

8... bxc6 9.b3

Na eerst "even" denken over hoe ik mijn stukken wilde hebben staan.

9... o-o 10.Lb2 Pe8?!

Zwart gaat zijn stukken hergroeperen maar dit lijkt mij niet de goede manier; je verdedigen tegen mat op g7 is wat prematuur.

11.Dd3

Grappig, nu ik het achteraf nakijk doe ik geen enkele bijzondere zet; toch had ik hier al een uur bedenktijd verbruikt.

11... Lf6 12.Tad1 g6 13.Tfe1 Lg7

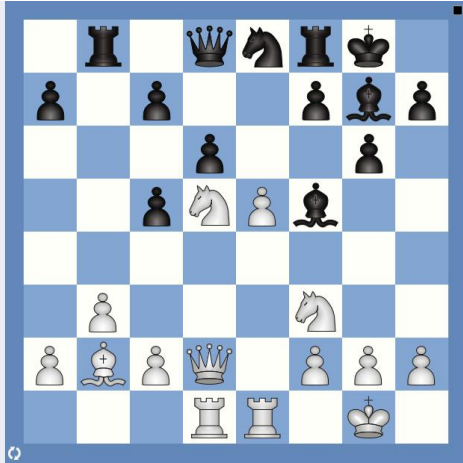
Wit is klaar met zijn ontwikkeling. Ik besloot tot actie over te gaan; wellicht wat prematuur maar ik was weer eens verliefd geworden op een leuke variant die –dacht ik - minimaal een mooi eindspel zou opleveren voor wit.

14.e5?!



De variant die ik op het oog had was als volgt: 14...Lxe5 15.Pxc6 Lxc6 16.Txe5 dxe5 17.Dxd8 Txd8 18.Txd8 Pd6 19.Txf8 Kxf8 20.Pe2 f6 21.f4, maar als ik er nu achteraf naar kijk valt het toch tegen, de zwartspeler overzag het kennelijk niet helemaal en ging er niet op in.

14...c5? 15.Pf3 Lf5 16.Dd2 Tb8 17.Pd5!



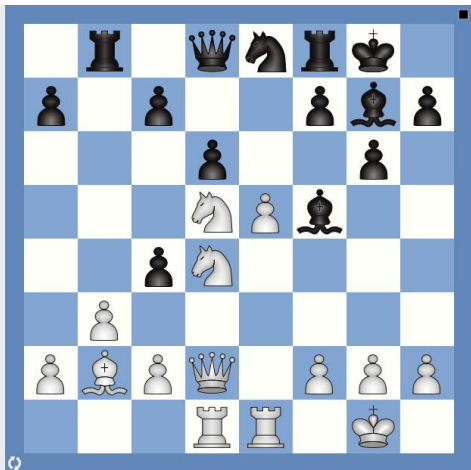
17...c4?

Consequent en begrijpelijk; speelt zwart dit niet dat komt wit zelf met c4 en wit staat als een huis. Thuis nakijkend geeft Rybka als beste zwarte zet 17...Tb7 maar het is zeker geen feest om dat te spelen. Op 17...c6 volgt 18.Pf6+ en zwart kan niet goed op f6 slaan vanwege:

- (1) 18...Pxf6 19.exf6 Lxf6 20.Dh6! Lxb2 21.Pg5 en zwart moet zijn dame geven, of
- (2) 18...Lxf6 19.exf6 Pxf6 20.Dc3! Kg7 21.h3! h6 22.g4 Lc8 23.Pd2 d5 24.Dxc5 en de zwarte stelling staat op instorten.

Na de gespeelde zet wordt mijn vertrouwen in het paardenpaar beloond.

18.Pd4!



18...Ld7

Beter heeft zwart al niet meer. Hij wil begrijpelijkerwijs niet op f5 laten slaan maar wel c6 dekken dus vandaar de gespeelde zet: 18...cxb3 19.axb3 Tb7 20.Pxf5 gxf5 21.exd6 Lxb2 22.dxc7 Px7+, of (i.p.v. 19...Tb7) 19...Ta8 20.Pxf5 gxf5 21.Df4 met winnende aanval.

De tekstzet voorkomt het onheil niet: wit heeft namelijk twee paarden.

19.exd6 Pxd6 20.Pe7+ Kh8 21.Pdc6 Lxc6 22.Lxg7+ Kxg7 23.Pxc6

Nauwkeuriger is 23.Dd4+. Ik zat echter naar mijn mening te lang te twijfelen over die zet of 23.Dc3+ en besloot het eenvoudiger te houden. Door het zwarte antwoord gaat het nog sneller.

23...Dd7?

Dit versnelt het einde. Beter was 23...Df6 geweest. Dat is ook de reden dat eerst 23.Dc3+ nauwkeuriger was. De stelling is echter hoe dan ook hopeloos voor zwart.

24.Dd4+ Kg8

Op 24...f6 volgt natuurlijk 25.Te7+ en op 24...Kh6 (waarvan ik dacht dat hij dat zou spelen) kan wit de

toren laten voor wat ie is en met 25.Pe5 op mat spelen. Zwart kan dat alleen voorkomen door de dame te geven.

25.Pe7+

Zwart gaf het op.

1-0

Hans Hulshof